



สถานการณ์ โรคติดเชื้อไวรัสโคโรนา 2019 Coronavirus Disease 2019 (COVID-19)

ศูนย์บริหารสถานการณ์ โควิด-19 (ศบค.)

วันที่ 5 ธันวาคม 2563



**สถานการณ์
COVID – 19
ประจำวัน**

รายงานสถานการณ์ COVID-19 ในประเทศไทย

ข้อมูล ณ วันที่ 5 ธันวาคม 2563 โดย กรมควบคุมโรค กระทรวงสาธารณสุข

ผู้ป่วยรายใหม่วันนี้

+19 ราย

ติดเชื้อในประเทศ 2 ราย

ผู้เดินทางไม่เข้า
สถานที่กักกัน
4 ราย

สถานที่กักกัน
ที่รัฐจัดให้
13 ราย

ผู้ป่วยยืนยันสะสม

4,072 ราย

ติดเชื้อในประเทศ 2,457 ราย

ผู้เดินทางจาก
ต่างประเทศ
1,615 ราย

สถานที่กักกัน
ที่รัฐจัดให้
1,094 ราย

หายป่วยแล้ว

3,848 ราย

เพิ่มขึ้น 9 ราย

ร้อยละ (Percentage) 94.50%

เสียชีวิต

60 คน

เพิ่มขึ้น = 0 ราย

ร้อยละ (Percentage) 1.47%

ประวัติเสี่ยง

ผู้ที่เดินทางมาจากต่างประเทศ และเข้า State Quarantine

จาก มาเลเซีย 1 ราย อินเดีย 1 ราย สวีเดน 1 ราย สหราชอาณาจักร 1 ราย
สหรัฐอเมริกา 3 ราย สวิตเซอร์แลนด์ 2 ราย เนเธอร์แลนด์ 1 ราย พิกิซีโต 1 ราย
และเมียนมา 2 ราย

13 ราย

ผู้ที่เดินทางมาจากต่างประเทศ จาก เมียนมา 4 ราย

4 ราย

ผู้ติดเชื้อในประเทศ จาก สิงคโปร์ 1 ราย และเชียนราย 1 ราย

2 ราย

รวม 19 ราย

ภาคเหนือ

134

ภาคตะวันออกเฉียงเหนือ

112

ภาคกลาง

870

กรุงเทพฯ และนนทบุรี

2,208

ภาคใต้

748

ผู้ป่วยรักษาอยู่

164

ราย

จำนวนผู้ป่วยยืนยัน
จำแนกตามพื้นที่รักษา (ราย)



ผู้ป่วยรายใหม่ประเทศไทย วันที่ 5 ธันวาคม 2563 : 19 ราย (ยอดสะสม 4,072 ราย)

| ติดเชื่อในประเทศ | | | | |
|--|---|---|---|--------------------------|
| | ประวัติเสี่ยง | ลักษณะผู้ติดเชื้อ | การตรวจหาเชื้อ | เข้าพัก / รพ. |
| รายที่ 1 | 28 พ.ย. 63 มีประวัติสัมผัสกับผู้ป่วยยืนยัน | เพศหญิง อายุ 50 ปี สัญชาติ ไทย อาชีพ รับจ้าง | 3 ธ.ค. 63 (Day 5) ผลพบเชื้อ มีไข้ ปวดเมื่อยตามร่างกาย | รพ.สิงห์บุรี |
| รายที่ 2 | 26 – 29 พ.ย. 63 มีประวัติเดินทางไปที่เสี่ยง จ.เชียงราย | เพศชาย อายุ 30 ปี สัญชาติ ไทย | 4 ธ.ค. 63 (Day 3) ผลพบเชื้อ มีน้ำมูก ปวดศีรษะ | รพ.เวชศาสตร์เขตร้อน |
| ผู้เดินทางมาจากต่างประเทศ คัดกรอง ณ ด่านฯ และเข้าสถานกักกันทุกประเภท (Quarantine Facilities) | | | | |
| ประเทศต้นทาง | เดินทางมาถึงไทย / ผู้ติดเชื้อเที่ยวบินเดียวกัน | ลักษณะผู้ติดเชื้อ | การตรวจหาเชื้อ | เข้าพัก / รพ. |
| มาเลเซีย (1 ราย) รายที่ 3 | 25 พ.ย. 63 | เพศหญิง อายุ 24 ปี สัญชาติ ไทย อาชีพ รับจ้าง | 1 ธ.ค. 63 (Day 6) ผลพบเชื้อ มีไข้ น้ำมูก | LQ เบตง / รพ.เบตง |
| อินเดีย (1 ราย) รายที่ 4 | 28 พ.ย. 63 | เพศหญิง อายุ 27 ปี สัญชาติ อินเดีย อาชีพ พนักงานบริษัท | 3 ธ.ค. 63 (Day 5) ผลพบเชื้อ ไม่มีอาการ | ASQ กทม. / รพ.เอกชน |
| สวีเดน (1 ราย) รายที่ 5 | 20 พ.ย. 63 | เพศหญิง อายุ 22 ปี สัญชาติ อินเดีย อาชีพ รับจ้างทั่วไป | 2 ธ.ค. 63 (Day 12) ผลพบเชื้อ ไม่มีอาการ | ASQ กทม. / รพ.เอกชน |
| สหราชอาณาจักร (1 ราย) รายที่ 6 | 21 พ.ย. 63 | เพศหญิง อายุ 19 ปี สัญชาติ ไทย เป็นนักศึกษา | 3 ธ.ค. 63 (Day 12) ผลพบเชื้อ ไม่มีอาการ | ALQ ชลบุรี / รพ.เอกชน |



ผู้ป่วยรายใหม่ประเทศไทย วันที่ 5 ธันวาคม 2563 : 19 ราย (ยอดสะสม 4,072 ราย)

ผู้เดินทางมาจากต่างประเทศ คัดกรอง ณ ด่านฯ และเข้าสถานกักกันทุกประเภท (Quarantine Facilities)

| ประเทศต้นทาง | เดินทางมาถึงไทย / ผู้ติดเชื้อเที่ยวบินเดียวกัน | ลักษณะผู้ติดเชื้อ | การตรวจหาเชื้อ | เข้าพัก / รพ. |
|---|--|--|---|-----------------------------------|
| สหรัฐอเมริกา (3 ราย) รายที่ 7 , 8 , 9 | 20 พ.ย. 63 ต่อเครื่องบินที่ญี่ปุ่น | เพศหญิง อายุ 19 ปี สัญชาติ ไทย เป็นนักเรียน | 2 ธ.ค. 63 (Day 12) ผลพบเชื้อ ไม่มีอาการ | SQ ชลบุรี / รพ.บางละมุง |
| | | เพศหญิง อายุ 59 ปี สัญชาติ ไทย อาชีพ เจ้าของร้านอาหาร | | |
| | 28 พ.ย. 63 ต่อเครื่องบินที่เกาหลี | เพศหญิง อายุ 66 ปี สัญชาติ ไทย เป็นแม่บ้าน | 1 ธ.ค. 63 (Day 3) ผลพบเชื้อ มีน้ำมูก ปวดศีรษะ | SQ กทม. / รพ.ราชวิถี |
| สวีตเซอร์แลนด์ (2 ราย) รายที่ 10 , 11 | 26 พ.ย. 63 | เพศชาย อายุ 66 ปี สัญชาติ สวิส อาชีพ นักธุรกิจ | 2 ธ.ค. 63 (Day 6) ผลพบเชื้อ ไม่มีอาการ | ASQ กทม. / รพ.เอกชน |
| | 27 พ.ย. 63 | เพศชาย อายุ 56 ปี สัญชาติ ดัตช์ อาชีพ วิศวกร | 2 ธ.ค. 63 (Day 5) ผลพบเชื้อ ไม่มีอาการ | ASQ กทม. / รพ.เอกชน |
| เนเธอร์แลนด์ (1 ราย) รายที่ 12 | 28 พ.ย. 63 / 2 ราย | เพศหญิง อายุ 26 ปี สัญชาติ ไทย อาชีพ พนักงานบริษัท | 2 ธ.ค. 63 (Day 4) ผลพบเชื้อ ไม่มีอาการ | SQ ชลบุรี / รพ.หนองใหญ่ |
| เม็กซิโก (1 ราย) รายที่ 13 | 28 พ.ย. 63 / 2 ราย ต่อเครื่องบินที่เนเธอร์แลนด์ | เพศหญิง อายุ 47 ปี สัญชาติ ไทย อาชีพ ช่างเย็บผ้า | 2 ธ.ค. 63 (Day 4) ผลพบเชื้อ ไม่มีอาการ | SQ ชลบุรี / รพ.วัดญาณสังวราราม |



ผู้ป่วยรายใหม่ประเทศไทย วันที่ 5 ธันวาคม 2563 : 19 ราย (ยอดสะสม 4,072 ราย)

ผู้เดินทางมาจากต่างประเทศ คัดกรอง ณ ด่านฯ และเข้าสถานกักกันทุกประเภท (Quarantine Facilities)

| ประเทศต้นทาง | เดินทางมาถึงไทย / ผู้ติดเชื้อเที่ยวบินเดียวกัน | ลักษณะผู้ติดเชื้อ | การตรวจหาเชื้อ | เข้าพัก / รพ. |
|-----------------------------------|--|--|---|--|
| เมียนมา (2 ราย) รายที่ 14 , 15 | 3 ธ.ค. 63 | เพศหญิง อายุ 24 ปี สัญชาติ ไทย อาชีพ พนักงานสถาบันบันเทิง | 4 ธ.ค. 63 (Day 1) ผลพบเชื้อ เจ็บคอ มีน้ำมูก ปวดศีรษะ ปวดท้อง | LQ เชียงราย / รพ.เชียงรายประชานุเคราะห์ |
| | | เพศหญิง อายุ 22 ปี สัญชาติ ไทย อาชีพ พนักงานสถาบันบันเทิง | 4 ธ.ค. 63 (Day 1) ผลพบเชื้อ คัดจมูก แ่น้ำมูก สูญเสียการได้กลิ่น | |

ผู้เดินทางมาจากต่างประเทศ

| ประเทศต้นทาง | เดินทางมาถึงไทย / ผู้ติดเชื้อเที่ยวบินเดียวกัน | ลักษณะผู้ติดเชื้อ | การตรวจหาเชื้อ | เข้าพัก / รพ. |
|--|---|--|--|---------------------------|
| เมียนมา (4 ราย) รายที่ 16 , 17 , 18 , 19 | 28 พ.ย. 63 เข้าประเทศไทยตามเส้นทางธรรมชาติ | เพศหญิง อายุ 25 ปี สัญชาติ ไทย อาชีพ พนักงานสถาบันบันเทิง | 3 ธ.ค. 63 (Day 5) ผลพบเชื้อ ไอ เสมหะ มีน้ำมูก สูญเสียการได้กลิ่น | รพ.เชียงรายประชานุเคราะห์ |
| | | เพศหญิง อายุ 25 ปี สัญชาติ ไทย อาชีพ พนักงานสถาบันบันเทิง | 3 ธ.ค. 63 (Day 5) ผลพบเชื้อ มีไข้ ปวดเมื่อยตามตัว | |
| | 14 พ.ย. 63 เข้าประเทศไทยตามเส้นทางธรรมชาติ | เพศชาย อายุ 32 ปี สัญชาติ ไทย อาชีพ พนักงานสถาบันบันเทิง | 3 ธ.ค. 63 (Day 3) ผลพบเชื้อ สูญเสียการได้กลิ่น | รพ.นครพิงค์ |
| | 3 ธ.ค. 63 เดินทางเข้ามาตรวจสุขภาพ คลินิก ARI ที่ รพ. แม่สอด | เพศชาย อายุ 43 ปี สัญชาติ เมียนมา อาชีพ ธุรกิจส่วนตัว | 3 ธ.ค. 63 (Day 0) ผลพบเชื้อ ไม่มีอาการ | รพ.แม่สอด |

หมายเหตุ : มีรายงานผู้ป่วยโควิด 19 รายใหม่ อ.แม่สอด จ.ตาก 1 ราย รอผลสอบสวน

แหล่งข้อมูลและจัดทำโดย : กรมควบคุมโรค กระทรวงสาธารณสุข



อัตราการติดเชื้อไวรัสโคโรนา 2019 ในสถานกักกันที่ราชการกำหนดทั้งส่วนกลาง และจังหวัด (Quarantine Facilities) 35 อันดับแรก

วันที่ 5 ธ.ค. 2563 (ผู้ป่วยยืนยันสะสม 1,094 ราย)

| ประเทศต้นทาง | จำนวนผู้เดินทางเข้าสะสม (คน) | จำนวนผู้ติดเชื้อสะสม (ราย) | สัดส่วนผู้ป่วยต่อทั้งหมด (ร้อยละ) | อัตราการติดเชื้อ (ราย) |
|----------------|------------------------------|----------------------------|-----------------------------------|------------------------|
| ชูดานใต้ | 269 | 50 | 4.58 | 18.59 |
| คูเวต | 386 | 62 | 5.68 | 16.06 |
| ปากีสถาน | 381 | 24 | 2.20 | 6.30 |
| ซาอุดีอาระเบีย | 1,120 | 65 | 5.95 | 5.80 |
| ชูดาน | 674 | 28 | 2.56 | 4.15 |
| สาธารณรัฐเช็ก | 145 | 5 | 0.46 | 3.45 |
| ตุรกี | 554 | 19 | 1.74 | 3.43 |
| อินโดนีเซีย | 2,790 | 82 | 7.51 | 2.94 |
| เคนยา | 104 | 3 | 0.27 | 2.88 |
| รัสเซีย | 964 | 27 | 2.47 | 2.80 |
| นอร์เวย์ | 157 | 4 | 0.37 | 2.55 |
| อียิปต์ | 2,230 | 56 | 5.13 | 2.51 |
| อินเดีย | 4,802 | 115 (+1) | 10.53 | 2.39 |
| เนปาล | 170 | 3 | 0.27 | 1.76 |
| ฝรั่งเศส | 823 | 13 | 1.19 | 1.58 |
| โอมาน | 644 | 10 | 0.92 | 1.55 |
| จอร์แดน | 479 | 7 | 0.64 | 1.46 |
| อิตาลี | 496 | 7 | 0.64 | 1.41 |

| ประเทศต้นทาง | จำนวนผู้เดินทางเข้าสะสม (คน) | จำนวนผู้ติดเชื้อสะสม (ราย) | สัดส่วนผู้ป่วยต่อทั้งหมด (ร้อยละ) | อัตราการติดเชื้อ (ราย) |
|-----------------------|------------------------------|----------------------------|-----------------------------------|------------------------|
| อุซเบกิสถาน | 146 | 2 | 0.18 | 1.37 |
| สวิตเซอร์แลนด์ | 1,836 | 23 (+2) | 2.11 | 1.25 |
| บาห์เรน | 1,884 | 19 | 1.74 | 1.01 |
| เมียนมา | 709 | 7 | 0.64 | 0.99 |
| บังกลาเทศ | 767 | 7 | 0.64 | 0.91 |
| อิรัก | 110 | 1 | 0.09 | 0.91 |
| อิหร่าน | 338 | 3 | 0.27 | 0.89 |
| เอธิโอเปีย | 926 | 8 | 0.73 | 0.86 |
| สหรัฐอเมริกา | 12,771 | 104 (+3) | 9.52 | 0.81 |
| UAE | 7,388 | 60 | 5.49 | 0.81 |
| แอฟริกาใต้ | 407 | 3 | 0.27 | 0.74 |
| มาดากัสการ์ | 137 | 1 | 0.09 | 0.73 |
| สเปน | 151 | 1 | 0.09 | 0.66 |
| สวีเดน | 2,188 | 14 (+1) | 1.28 | 0.64 |
| คาซัคสถาน | 322 | 2 | 0.18 | 0.62 |
| สหราชอาณาจักร | 5,925 | 36 (+1) | 3.30 | 0.61 |
| ฟิลิปปินส์ | 2,570 | 15 | 1.37 | 0.58 |

แหล่งข้อมูล: กรมควบคุมโรค กระทรวงสาธารณสุข



อัตราการติดเชื้อไวรัสโคโรนา 2019 ในสถานกักกันที่ราชการกำหนดทั้งส่วนกลาง และจังหวัด (Quarantine Facilities) (ต่อ)

วันที่ 5 ธ.ค. 2563 (ผู้ป่วยยืนยันสะสม 1,094 ราย)

| ประเทศต้นทาง | จำนวนผู้เดินทางเข้าสะสม (คน) | จำนวนผู้ติดเชื้อสะสม (ราย) | สัดส่วนผู้ป่วยต่อทั้งหมด (ร้อยละ) | อัตราการติดเชื้อ (ราย) |
|----------------|------------------------------|----------------------------|-----------------------------------|------------------------|
| เมียนมาพรมแดน | 1,452 | 8 (+2) | 0.73 | 0.55 |
| เนเธอร์แลนด์ | 3,698 | 20 (+1) | 1.83 | 0.54 |
| กาตาร์ | 4,463 | 23 | 2.10 | 0.52 |
| โปแลนด์ | 393 | 2 | 0.18 | 0.51 |
| สิงคโปร์ | 4,715 | 20 | 1.83 | 0.42 |
| เยอรมนี | 5,662 | 22 | 2.01 | 0.39 |
| ฮ่องกง | 3,311 | 11 | 1.01 | 0.33 |
| ออสเตรีย | 945 | 3 | 0.27 | 0.32 |
| ญี่ปุ่น | 11,571 | 30 | 2.75 | 0.26 |
| เดนมาร์ก | 1,207 | 3 | 0.27 | 0.25 |
| มาเลเซีย | 1,753 | 4 | 0.37 | 0.23 |
| มัลดีฟส์ | 523 | 1 | 0.09 | 0.19 |
| แคนาดา | 1,162 | 2 | 0.18 | 0.17 |
| ออสเตรเลีย | 4,835 | 4 | 0.37 | 0.08 |
| อิสราเอล | 1,257 | 1 | 0.09 | 0.08 |
| ไต้หวัน | 9,511 | 3 | 0.27 | 0.03 |
| เกาหลีใต้ | 12,626 | 2 | 0.18 | 0.02 |
| จีน | 6,833 | 1 | 0.09 | 0.01 |
| มาเลเซียพรมแดน | 25,420 | 2 (+1) | 0.18 | 0.01 |

| ประเทศต้นทาง | จำนวนผู้เดินทางเข้าสะสม (คน) | จำนวนผู้ติดเชื้อสะสม (ราย) | สัดส่วนผู้ป่วยต่อทั้งหมด (ร้อยละ) | อัตราการติดเชื้อ (ราย) |
|--------------------|------------------------------|----------------------------|-----------------------------------|------------------------|
| เบลเยียม | 20 | 5 | 0.46 | 25.00 |
| เซอร์เบีย | 4 | 1 | 0.09 | 25.00 |
| โมซัมบิก | 9 | 2 | 0.18 | 22.22 |
| เยเมน | 38 | 8 | 0.73 | 21.05 |
| โมร็อกโก | 15 | 3 | 0.27 | 20.00 |
| เม็กซิโก | 25 | 4 (+1) | 0.37 | 16.00 |
| ยูเครน | 20 | 2 | 0.18 | 10.00 |
| บราซิล | 39 | 3 | 0.27 | 7.69 |
| แอลเบเนีย | 15 | 1 | 0.09 | 6.67 |
| โคลโซโว | 15 | 1 | 0.09 | 6.67 |
| ลักเซมเบิร์ก | 15 | 1 | 0.09 | 6.67 |
| ฮังการี | 95 | 5 | 0.46 | 5.26 |
| ลิเบีย | 39 | 2 | 0.18 | 5.13 |
| โปรตุเกส | 20 | 1 | 0.09 | 5.00 |
| เลบานอน | 50 | 2 | 0.18 | 4.00 |
| จอร์เจีย | 55 | 2 | 0.18 | 3.64 |
| อัฟกานิสถาน | 35 | 1 | 0.09 | 2.86 |
| ไนจีเรีย | 37 | 1 | 0.09 | 2.70 |
| อาเซอร์ไบจาน | 50 | 1 | 0.09 | 2.00 |
| เบลเยียม | 20 | 5 | 0.46 | 25.00 |
| รวมทั้งสิ้น | 157,696 | 1,094 | 100 | 0.69 |



สถานการณ์ COVID-19 ทั่วโลก 216 ประเทศ 2 เขตบริหารพิเศษ 2 เรือสำราญ

Confirmed 66,223,906
+684,085

Severe 106,090
-480 (0.2%)

Recovered 45,807,872
+420,971 (69.2%)

Deaths 1,524,255
+12,121 (2.3%)

| PLACES | | CONFIRMED | NEW CASES | DEATHS | ACTIVE CASES | PLACES | | CONFIRMED | NEW CASES | DEATHS | ACTIVE CASES |
|--------|-----------|------------|-----------|----------------|--------------|--------|--------------|-----------|-----------|--------------|--------------|
| 1 | USA | 14,772,535 | 235,272 | 285,550(2,718) | 5,828,103 | 11 | Mexico | 1,156,770 | 11,030 | 108,863(608) | 195,188 |
| 2 | India | 9,608,418 | 36,638 | 139,736(509) | 410,679 | 12 | Germany | 1,152,283 | 23,541 | 18,691(431) | 312,992 |
| 3 | Brazil | 6,534,951 | 47,435 | 175,981(674) | 614,601 | 13 | Poland | 1,041,846 | 13,239 | 19,359(531) | 356,074 |
| 4 | Russia | 2,402,949 | 27,403 | 42,176(569) | 472,021 | 14 | Iran | 1,016,835 | 13,341 | 49,695(347) | 259,034 |
| 5 | France | 2,268,552 | 11,221 | 54,767(397) | 2,045,433 | 15 | Peru | 970,860 | 2,014 | 36,195(91) | 30,707 |
| 6 | Spain | 1,699,145 | 5,554 | 46,252(214) | N/A | 16 | South Africa | 805,804 | 4,932 | 21,963(160) | 43,391 |
| 7 | UK | 1,690,432 | 16,298 | 60,617(504) | N/A | 17 | Ukraine | 787,891 | 15,131 | 13,195(235) | 376,887 |
| 8 | Italy | 1,688,939 | 24,099 | 58,852(814) | 757,702 | 18 | Turkey | 765,997 | 32,736 | 14,509(193) | 328,346 |
| 9 | Argentina | 1,454,631 | 6,899 | 39,512(207) | 133,164 | 19 | Belgium | 584,857 | 2,605 | 17,033(122) | 529,247 |
| 10 | Colombia | 1,352,607 | 9,285 | 37,467(162) | 74,150 | 20 | Indonesia | 563,680 | 5,803 | 17,479(124) | 80,023 |

151. Thailand 4,072 (+19) cases 60 Deaths

(ข้อมูล ณ 5 ธันวาคม 2563 เวลา 09.00 น.)

ที่มา : worldometers



สถานการณ์ COVID-19 ทั่วโลก 216 ประเทศ 2 เขตบริหารพิเศษ 2 เรือสำราญ

| PLACES | CONFIRMED | NEW CASES | DEATHS | ACTIVE CASES |
|-----------------|-----------|-----------|-------------|--------------|
| 21 Iraq | 560,622 | 1,855 | 12,387(26) | 58,463 |
| 22 Chile | 557,135 | 1,729 | 15,558(39) | 10,034 |
| 23 Netherlands | 543,924 | 5,874 | 9,623(58) | N/A |
| 24 Czechia | 542,406 | 4,743 | 8,738(97) | 59,674 |
| 25 Romania | 500,273 | 8,062 | 12,052(176) | 98,009 |
| 26 Bangladesh | 473,991 | 2,252 | 6,772(24) | 76,268 |
| 27 Philippines | 436,345 | 934 | 8,509(63) | 28,491 |
| 28 Pakistan | 410,072 | 3,262 | 8,260(55) | 51,507 |
| 29 Canada | 402,569 | 6,299 | 12,496(89) | 69,977 |
| 30 Morocco | 372,620 | 3,996 | 6,136(73) | 42,670 |
| 31 Saudi Arabia | 358,336 | 234 | 5,940(10) | 4,158 |
| 32 Switzerland | 344,497 | 4,382 | 5,293(112) | 78,604 |
| 33 Israel | 342,101 | 1,059 | 2,896(5) | 12,043 |
| 34 Portugal | 312,553 | 4,935 | 4,803(79) | 73,712 |
| 35 Austria | 297,245 | 3,815 | 3,651(113) | 49,819 |

| PLACES | CONFIRMED | NEW CASES | DEATHS | ACTIVE CASES |
|-----------------------|-----------|-----------|------------|--------------|
| 36 Sweden | 278,912 | 0 | 7,067(20) | N/A |
| 37 Nepal | 238,861 | 1,272 | 1,567(16) | 15,447 |
| 38 Hungary | 238,056 | 6,212 | 5,513(189) | 164,018 |
| 39 Jordan | 234,353 | 3,116 | 2,960(51) | 54,198 |
| 40 Serbia | 206,940 | 7,782 | 1,834(69) | 173,570 |
| 41 Ecuador | 196,482 | 598 | 13,696(84) | 12,982 |
| 42 UAE | 174,062 | 1,311 | 586(1) | 15,648 |
| 43 Panama | 173,607 | 2,388 | 3,154(13) | 20,402 |
| 44 Bulgaria | 158,807 | 3,614 | 4,650(147) | 94,480 |
| 45 Japan | 155,232 | 2,405 | 2,240(27) | 21,816 |
| 46 Georgia | 152,704 | 5,068 | 1,425(38) | 24,375 |
| 47 Dominican Republic | 146,680 | 671 | 2,343(8) | 28,168 |
| 48 Bolivia | 145,325 | 192 | 8,987(10) | 11,948 |
| 49 Kuwait | 143,917 | 343 | 886(2) | 3,883 |
| 50 Costa Rica | 143,685 | 1,180 | 1,773(16) | 46,123 |

(ข้อมูล ณ 5 ธันวาคม 2563 เวลา 09.00 น.)

ที่มา : worldometers



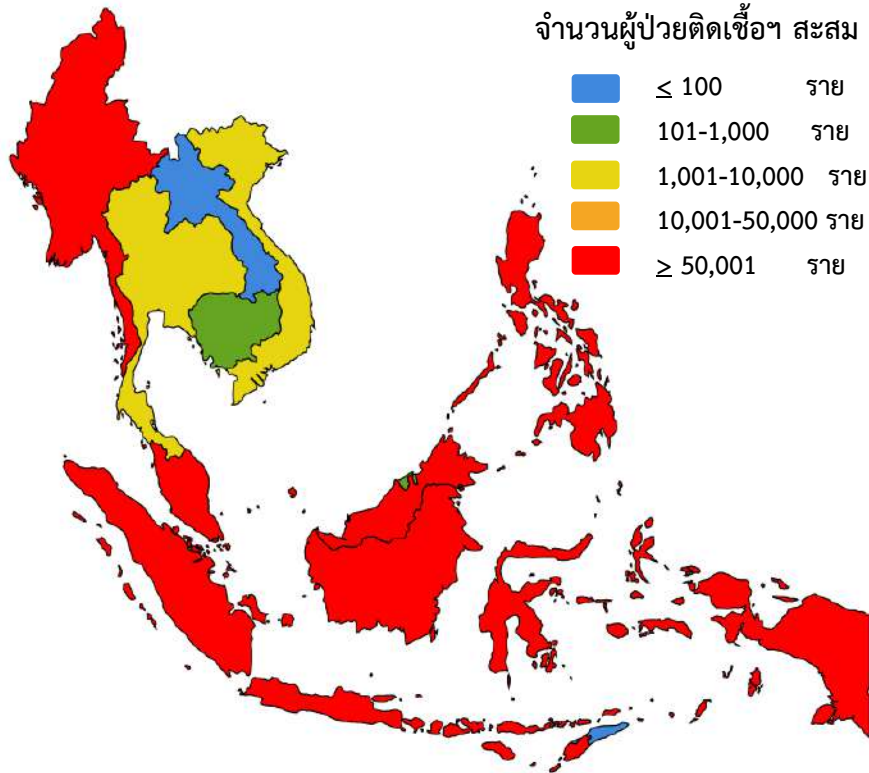
สถานการณ์ COVID-19 ประเทศในทวีปเอเชีย

ประเทศในเอเชียพบผู้ป่วยอย่างต่อเนื่อง ได้แก่

อินเดีย บังคลาเทศ ปากีสถาน ฟิลิปปินส์ อินโดนีเซีย ญี่ปุ่น เมียนมา

จำนวนผู้ป่วยติดเชื้อสะสม

- ≤ 100 ราย
- 101-1,000 ราย
- 1,001-10,000 ราย
- 10,001-50,000 ราย
- ≥ 50,001 ราย



| | PLACES | CONFIRMED | NEW CASES | DEATHS | ACTIVE CASES |
|-----|-------------|-----------|-----------|--------------|--------------|
| 2 | India | 9,608,418 | 36,638 | 139,736(509) | 410,679 |
| 20 | Indonesia | 563,680 | 5,803 | 17,479(124) | 80,023 |
| 26 | Bangladesh | 473,991 | 2,252 | 6,772(24) | 76,268 |
| 27 | Philippines | 436,345 | 934 | 8,509(63) | 28,491 |
| 28 | Pakistan | 410,072 | 3,262 | 8,260(55) | 51,507 |
| 45 | Japan | 155,232 | 2,405 | 2,240(27) | 21,816 |
| 68 | Myanmar | 96,520 | 1,502 | 2,059(31) | 19,488 |
| 82 | Malaysia | 70,236 | 1,141 | 376 | 10,799 |
| 86 | Singapore | 58,242 | 3 | 29 | 61 |
| 94 | S. Korea | 36,915 | 629 | 540(7) | 7,458 |
| 151 | Thailand | 4,072 | 19 | 60 | 164 |
| 168 | Vietnam | 1,361 | 0 | 35 | 106 |
| 188 | Cambodia | 335 | 4 | 0 | 31 |
| 195 | Brunei | 151 | 0 | 3 | 2 |
| 204 | Laos | 39 | 0 | 0 | 13 |



**รายงาน
มาตรการ
รายวัน**

เที่ยวบินนำคนไทยที่ตกค้างกลับไทย

กระทรวงการต่างประเทศ



 กาตาร์ (โดฮา)
QR830
49 คน สุวรรณภูมิ
คนไทยตกค้าง 06.35 น.
DEC 5

 เยอรมนี (แฟรงก์เฟิร์ต) TG923
37 คน สุวรรณภูมิ
คนไทยตกค้าง 13.45 น.
DEC 5

 ซาอุดีอาระเบีย (ผ่านดูไบ) EK384
45 คน สุวรรณภูมิ
คนไทยตกค้าง 12.05 น.
DEC 5

 อิตาลี/โครเอเชีย (ผ่านโดฮา) QR836
108 คน สุวรรณภูมิ
คนไทยตกค้าง 12.40 น.
DEC 5

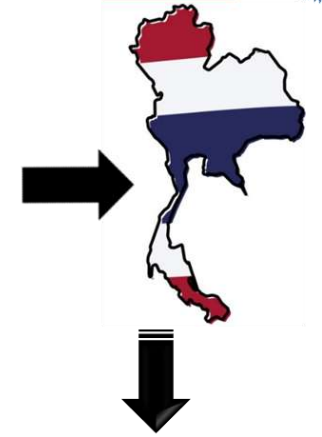
 เอลีโอเปีย (แอดดิสอาบาบา) ET644
18 คน สุวรรณภูมิ
คนไทยตกค้าง 13.25 น.
DEC 5

 เยอรมนี (แฟรงก์เฟิร์ต) TG923
212 คน สุวรรณภูมิ
คนไทยตกค้าง 13.45 น.
DEC 5

 เนเธอร์แลนด์ (อัมสเตอร์ดัม) KL815
1 คน สุวรรณภูมิ
คนไทยตกค้าง 13.45 น.
DEC 5

 สหรัฐอาหรับเอมิเรตส์ (ดูไบ) EK372
2 คน สุวรรณภูมิ
คนไทยตกค้าง 17.00 น.
DEC 5

 ออสเตรเลีย (ผ่านสิงคโปร์) SQ976
18 คน สุวรรณภูมิ
คนไทยตกค้าง 17.25 น.
DEC 5



เข้าสถานกักกันตัวของรัฐ (State Quarantine) หรือ สถานกักกันตัวแห่งรัฐ ทางเลือก (Alternative State Quarantine)

รวมวันที่ 5 ธ.ค.
490 คน

ข้อมูล ณ วันที่ 5 ธันวาคม 2563

เที่ยวบินนำคนไทยที่ตกค้างกลับไทย

กระทรวงการต่างประเทศ



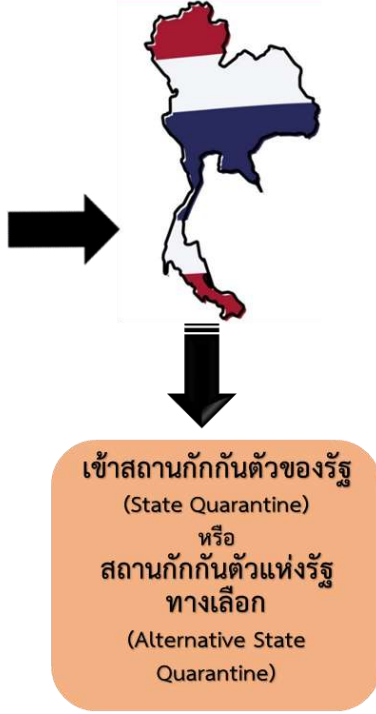
 บาหลีเรน (มานามา) GF152
160 คน
คนไทยตกค้าง 06.05 น.
สุวรรณภูมิ
DEC 6

 รัสเซีย (ผ่านโตฮา) QR830
12 คน
คนไทยตกค้าง 06.35 น.
สุวรรณภูมิ
DEC 6

 ศรีลังกา/ซาอุดีอาระเบีย (ผ่านดูไบ) EK384
9 คน
คนไทยตกค้าง 12.05 น.
สุวรรณภูมิ
DEC 6

 มัลดีฟส์ (ผ่านสิงคโปร์) SQ976
16 คน
คนไทยตกค้าง 17.25 น.
สุวรรณภูมิ
DEC 6

รวมวันที่ 6 ธ.ค.
197 คน



เข้าสถานกักกันตัวของรัฐ (State Quarantine) หรือ สถานกักกันตัวแห่งรัฐ ทางเลือก (Alternative State Quarantine)

เที่ยวบินนำคนไทยที่ตกค้างกลับไทย



กระทรวงการต่างประเทศ

7 เที่ยวบิน
ออสเตรเลีย (ซิดนีย์)
มอริเชียส/โปแลนด์ (ผ่านดูไบ)
สหราชอาณาจักร (ลอนดอน)
โคลอมเบีย (ผ่านแฟรงก์เฟิร์ต)
ชิลี / เนเธอร์แลนด์ (ผ่านโตฮา)
ปากีสถาน (ผ่านโตฮา)
ออสเตรเลีย (ผ่านสิงคโปร์)

4 เที่ยวบิน
กัมพูชา (พนมเปญ)
ซาอุดีอาระเบีย (เจดดาห์)
นิวซีแลนด์ (ผ่านสิงคโปร์)
เกาหลีใต้ (โซล)

5 เที่ยวบิน
คูเวต
แคนาดา (ผ่านฮ่องกง)
ญี่ปุ่น (โตเกียว)
บรูไนฯ (บันดาร์เสรีเบกาวัน)
อินเดีย (เจนไน)



5 เที่ยวบิน
เยอรมนี (แฟรงก์เฟิร์ต)
อินโดนีเซีย (จาการ์ตา)
ญี่ปุ่น (โตเกียว)
เกาหลีใต้ (โซล)
สหรัฐอเมริกา (ผ่านโตเกียว)

7 เที่ยวบิน
ปากีสถาน (ผ่านโตฮา)
สหรัฐอเมริกา (ฮับริสโตล)
ไต้หวัน (ไทเป) x 2
สหรัฐอเมริกา (ผ่านโตเกียว)
เกาหลีใต้ (โซล)
สิงคโปร์

6 เที่ยวบิน
เยอรมนี (แฟรงก์เฟิร์ต)
เนเธอร์แลนด์ (อัมสเตอร์ดัม)
สหราชอาณาจักร (ลอนดอน)
ซาอุดีอาระเบีย (ผ่านดูไบ)
ลิเบีย (ผ่านโตฮา)
ตองกา (ผ่านสิงคโปร์)

ข้อมูล ณ วันที่ 5 ธันวาคม 2563

รายงานข้อมูลสถานการณ์ผู้เดินทางเข้าประเทศที่ต้อง กักกันในสถานที่ของรัฐ (SQ LQ ASQ ALQ และ AHQ) ข้อมูลสะสมตั้งแต่ 3 เมษายน – 4 ธันวาคม 2563



- SQ = State Quarantine
- LQ = Local Quarantine
- ASQ = Alternative State Quarantine
- ALQ = Alternative Local Quarantine
- AHQ = Alternative Hospital Quarantine
- OQ = Organizational Quarantine

ยอดคัดกรอง



สะสม
167,968

↑ 1,404 ราย

กลับบ้านได้แล้ว



สะสม
151,812

↑ 1,098 ราย

รักษาหายกลับบ้าน SQ และ LQ



953

↑ 9 ราย

พบเชื้อจาก



สะสม
1,094

SQ LQ
824

ASQ ALQ AHQ OQ
270

SQ LQ

↑ 8 ราย

ASQ ALQ AHQ OQ

↑ 5 ราย

แหล่งข้อมูล: กระทรวงมหาดไทย, กระทรวงกลาโหม, กรมควบคุมโรค, กระทรวงการต่างประเทศ

ประมวลผลโดย สำนักงานการวิจัยแห่งชาติ (วช.)

ศูนย์ปฏิบัติการด้านนวัตกรรมการแพทย์ และการวิจัยและพัฒนา วช. กระทรวงการอุดมศึกษา วิทยาศาสตร์ วิจัยและนวัตกรรม

ยอดสะสมตั้งแต่เริ่มโครงการ**ผู้ใช้งาน****48,733,067 คน (เพิ่ม 60,563)**

ผ่านแพลตฟอร์มไทยชนะ = 47,716,368 คน (เพิ่ม 59,475)



ผ่านแอปฯ ไทยชนะ = 1,016,699 คน (เพิ่ม 1,088)

**กิจการ/ร้านค้า
ลงทะเบียน****296,524 แห่ง (เพิ่ม 350)**

DOWNLOAD

**ดาวน์โหลดใช้
แอปพลิเคชัน****1,000,144 ครั้ง (เพิ่ม 1,785)**

เช็คอินร้าน

ร้อยละการเช็คอิน

ผ่านแพลตฟอร์ม

92.4%

ผ่านแอปฯ

7.6%



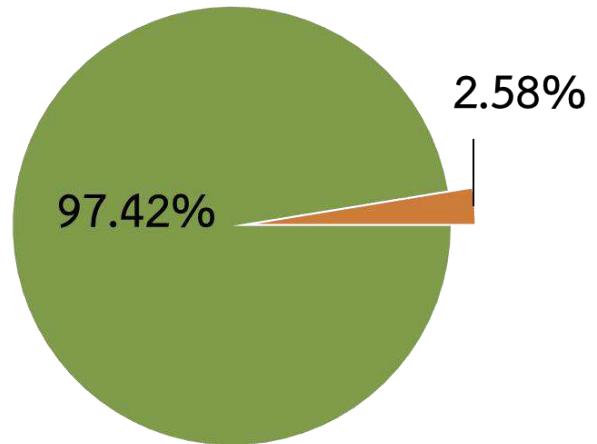
ศูนย์ปฏิบัติการแก้ไขสถานการณ์ฉุกเฉินด้านความมั่นคง

การตรวจกิจการ/กิจกรรมตามมาตรการผ่อนคลาย



| | | |
|----------------|-------------|-----------------|
| ผลการตรวจ | 4 ธ.ค.63 | 1 ก.ค.-4 ธ.ค.63 |
| จำนวน | 21,396 | 2,319,892 |
| ปฏิบัติไม่ครบ | 552 (2.58%) | 68,470 (2.95%) |
| ไม่มี "ไทยชนะ" | 552 (2.58%) | - |
| ไม่ปฏิบัติ | 0 (0%) | - |

ผลการตรวจ "Platform ไทยชนะ" 4 ธ.ค.63



ตรวจตามมาตรการหลัก

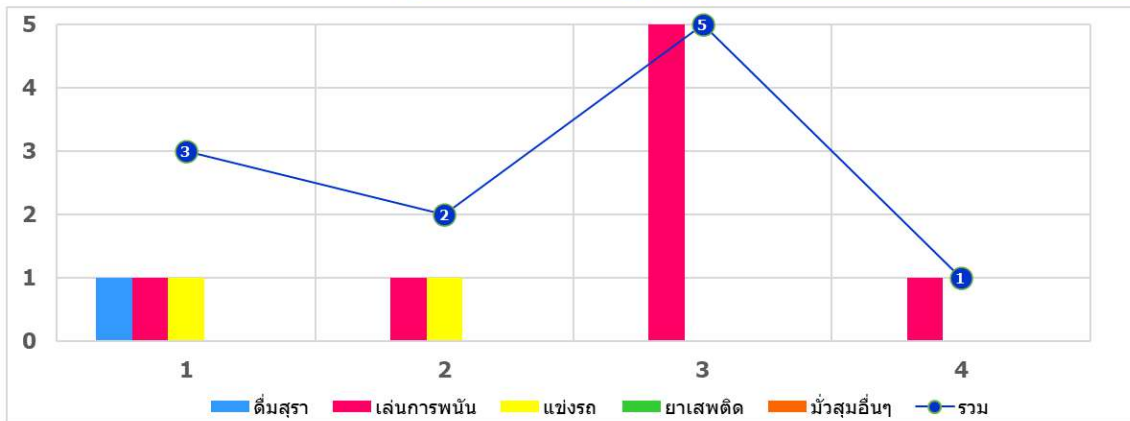
| | | |
|------------|---------------|-----------------|
| ชุดตรวจรวม | ชุดตรวจทั่วไป | ชุดตรวจส่วนกลาง |
| 90 | 1,753 | 148 |



ตรวจอื่นๆ

| | |
|-------------------------------|--------------------------|
| ชุดตรวจตามมาตรการเสริม | ชุดตรวจเฉพาะ (ตามคู่มือ) |
| กทม. สปก.จ. สปก.อ.สปก.ต. สปท. | สธ. พณ. กก. วธ. ทส. |

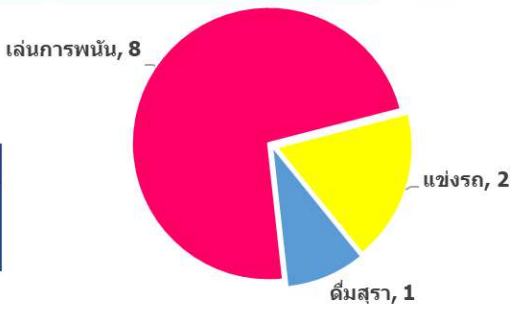
ข้อมูล ณ วันที่ 1-4 ธันวาคม 2563



ร้องเรียนเรื่อง การมั่วสุม/การกระทำผิด พ.ร.บ.ฯ



รวม +1
จำนวน **11**



ร้องเรียนเรื่อง การไม่ปฏิบัติตามมาตรฐานความปลอดภัย



รวม จำนวน **2**

